

## 平成 30 年度事業報告

### 全体概要

平成 30 年度は、全国的にも大阪府北部地震や西日本豪雨、酷暑、巨大台風の度重なる襲来など、自然災害に見舞われた一年だった。近畿地方にも大きな被害が発生した。友愛の丘でも 9 月の台風 21 号によって、野外施設が開設以来最大とも言える大被害を被った。これらの自然災害によるキャンセルも発生した。大正池グリーンパークも同様だった。このことにより、利用費収入の減少、負担金収入の減少、修繕にかかる経費の増大などが発生し、人件費の増加もあって、全体の収益は悪化した。



しかし、主催育成事業は順調に実施することができた。とくに参加費の見直しによる収入の増加と費用の見直しが奏効し、収益は改善した。府立木津川運動公園指定管理事業も、大きな変更はないが、着実に実績を上げることができた。

また、大正池グリーンパークの協力事業は今年度をもって終了したが、かわりに当財団が井手町から直接に指定管理事業者として指定をうけて、業務を開始することとなった。

## 1 公1 野外活動や青少年育成を行う活動

### 事業の概要

単発事業に関しては、好調な事業もあったが、定員に達しない事業もあった事から、広報や内容なども検討し、参加者が多く獲得できる方法をさらに考えていく必要がある。

通年事業に関しては、季節や年齢に合った活動を取り入れることができ、参加者も一部を除いてほぼ定員に達していた。次年度は、全部門が満席になるように広報などに取り組んでいきたい。

#### 1-1. 単発事業の詳細

名称	実施日	対象	参加費	定員	参加者	スタッフ数
ほたるキャンプ	6月23日～ 24日	年中児～小学 6年生	12,000円	20名	21名	15名
カヌーキャンプA日 程	7月23日～ 7月24日	小学3年生～ 中学3年生	22,000円 (税込)	12名	12人	3名
カヌーキャンプB日 程	7月26日～ 7月27日	小学3年生～ 中学3年生	22,000円 (税込)	12名	11人	3名
はじめてのキャンプ	7月28日～ 7月29日	年少児～小学 3年生	16,000円 (税込)	36人	49名	24名
カヌーキャンプC日 程	7月30日～ 7月31日	小学3年生～ 中学3年生	22,000円 (税込)	12名	11人	4名
いきものキャンプ	8月6日～ 8月8日	年少児～小学 3年生	26,000円 (税込)	36名	35名	12名
海の子ども自然村	8月8日～ 8月11日	小学1年生～ 中学3年生	43,000円 (税込)	42名	41名	17名
森の子ども自然村	8月13日～ 8月19日 8月22日～ 8月28日	年少児～中学 3年生	1泊 14,000円 追加1泊 10,000円 (税込)	1日 につ き 30名	208名	56名

川の子ども自然村	8月19日～ 8月22日	小学1年生～ 中学3年生	45,000円 (税込)	42名	18名	7名
つくってあそぼうキ ャンプ	9月15日～ 9月16日	年少児～小学 6年生	16,000円 (税込)	36名	17名	11名
親子で森あそびフェ スタ	11月25日	未就学児～中 学生、親子	300円(税 込)	400 名	261名	51名
おちばキャンプ	12月15日～ 12月16日	年少児～小学 6年生	13,000円 (税込)	36名	20名	9名
スキーキャンプ&ス ノーボードキャンプ	1月12日～ 1月14日	小学1年生～ 中学3年生	32,000円 (税込)	42名	33名	19名
雪あそびキャンプ	1月19日～ 1月20日	年中児～小学 6年生	20,000円 (税込)	36名	20名	13名
スキーキャンプ&ス ノーボードキャンプ	3月26日～ 3月28日	小学1年生～ 中学3年生	32,000円 (税込)	42名	38名	14名

## 1-2. 通年事業の詳細

部門名	実施回数	対象	年会費	定員	会員数	スタッフ数
りとるちきゅう くらぶ	全22回	年少児～年長 児	45,000円 (税込)	30名	29名	7名
じゅにあちきゅ うくらぶ	全22回	小学1年生～ 小学3年生	45,000円 (税込)	50名	40名	6名
サタデーキッズ クラブ	全42回	年中児～小学 4年生	84,000円 (税込)	30名	30名	3名
パイオニアアド ベンチャークラ ブ	全22回	小学4年生～ 中学3年生	85,000円 (税込)	40名	31名	6名

## 2 公2 野外活動や青少年育成に携わる人材を育成する事業

## 2-1. 友愛の丘キャンプカウンセラー

設立当初より、友愛の丘を利用するキャンパーの援助と、キャンプ場の充実などを目的として、キャンプカウンセラーを育成している。キャンプカウンセラーは主として大学生ボランティアによって組織され、育成されたキャンプカウンセラーは、友愛の丘を利用する青少年キャンパーの援助にだけでなく、友愛の丘主催キャンプや通年活動などの指導にもあたっている。

表 2-1-1 キャンプカウンセラー研修実績報告

日程	内容	場所	出席者数
4月1日～2日	現役カウンセラー研修	友愛の丘	38名
4月3日	キャンプカウンセラー基礎	下京青少年活動センター	40名
4月17日	1年間の個人目標	下京青少年活動センター	40名
5月8日	友愛の丘のルール確認	下京青少年活動センター	37名
5月12日～13日	フレッシュ研修	友愛の丘	62名
5月22日	開講式	下京青少年活動センター	52名
6月5日	枠組みを知る	下京青少年活動センター	54名
6月19日	コミュニケーション1	下京青少年活動センター	44名
7月3日	チームビルディング	下京青少年活動センター	54名
7月14日～15日	スターティングキャンプ	下京青少年活動センター	61名
8月30日～31日	ノッティングキャンプ	友愛の丘	72名
9月11日	全体ミーティング	下京青少年活動センター	34名
9月22日～23日	アウトドアリーダーチャンレンジ研修会	大正池グリーンパーク	40名
9月25日	アウトドアリーダーチャレンジ研修会振り返り	下京青少年活動センター	40名
10月16日	全体ミーティング	下京青少年活動センター	45名
10月30日	効果的な振り返り	下京青少年活動センター	39名
11月13日	効果的な振り返り2	下京青少年活動センター	35名
11月27日	親子で森あそびフェスタ振り返り	下京青少年活動センター	44名
12月11日	2018年の振り返り	下京青少年活動センター	45名
12月26日～28日	スキー研修	国立乗鞍青少年交流の家	45名

1月8日	全体ミーティング	下京青少年活動センター	44名
1月22日	コミュニケーション2	下京青少年活動センター	43名
2月5日	パイオニアキャンプ説明会	下京青少年活動センター	40名
2月14日～15日	コアチーム合宿	友愛の丘	25名
2月20日～24日	パイオニアキャンプ	友愛の丘	40名
2月26日	年間総括	下京青少年活動センター	45名
3月12日	次年度の説明会	下京青少年活動センター	46名

### 表 2-1-2 ワーク活動

友愛の丘の施設改善を目的に、以下のワーク活動を行った（のべ人数）

4月	5月	6月	7月	8月	9月	10月	11月	12月	1月	2月	3月
21	12	18	17	126	17	10	10	13	5	8	33

### 2-2. ジュニアリーダー

中学生・高校生の社会参加と居場所作りを目的にジュニアリーダーを育成している。ジュニアリーダーは主に通年事業の元参加者で構成されており、友愛の丘主催キャンプや通年事業でキャンプカウンセラーの補佐にあたっている。

キャンプカウンセラー研修実績報告			
日程	内容	場所	出席者数
4月7日～8日	コミュニケーション実習	友愛の丘	16名
7月14日～15日	キャンプ技術実習	友愛の丘	15名
10月27日～28日	自然の中でのあそび実習	友愛の丘	13名
12月1日～2日	ジュニアリーダー、キャンプカウンセラーの活動の違い	友愛の丘	10名

### 2-3. 青少年野外活動指導者育成事業（京都府青少年課受託事業）

京都府から委託された青少年野外活動指導者育成事業を実施した。また、定期的に開催する各種の勉強会、厳冬期トレーニングを目的とした長期の「パイオニアキャンプ」などのトレーニング事業を年間にわたり実施した。

名称	実施日	対象	参加費	参加者数
京都ティーンズチャレンジキャンプ	8月14日～17日	小5～高校生	13,000円	25人
アウトドアリーダーチャレンジ研修会	9月22日～9月23日	一般	3000円	40人
青少年指導者講習会「パイオニアキャンプ」	2月20日～24日	一般	6200円	40人
京都ティーンリーダーズチャレンジキャンプ	3月29日～31日	小6～高校生	9500円	13人

#### 2-4. 救急法普及活動の詳細

救急法講習の実施や器具の貸し出しによる救急法普及活動も積極的に行なった。

救急法講習実績報告				
日程	内容	場所	出席者数	備考
6月4日	MEDIC First Aid®チャイルドケアプラス™	友愛の丘	12名	
7月13日	MEDIC First Aid®チャイルドケアプラス™	南丹市美山高齢者コミュニティセンター	12名	
7月16日	CPR およびファーストエイド	友愛の丘	68名	
9月3日	MEDIC First Aid®チャイルドケアプラス™	友愛の丘	10名	
9月15日	MEDIC First Aid®ケアプラス™	大山崎区民会館	12名	機材貸出のみ
9月16日	MEDIC First Aid®ケアプラス™	大山崎区民会館	9名	機材貸出のみ

### 3 公3 自然環境保全施設の運営を通じた野外活動及び青少年育成事業

#### 3-1. 京都府立木津川運動公園指定管理事業

平成30年度は指定管理期間の2期目の2年目となり、前年までの実績を元にしながらも、なるべく効率的な公園運営を行なった。

管理面では、今までに引き続き、多様な自然環境の創出を心がけ、工夫を加えながら、今までの経験に基づく効率的で効果的な管理を目指した。開園して5年目となり設備などの老朽化は進んでいないが、上水道の漏水事故なども発生し、少しずつ不具合も出てきた。また、公園南側の調節池をはじめとする水辺の空間は、ヘドロなど有機物の堆積が多くなり悪臭が目立ち、生息する生きものが減少していたため、部分的な浚渫を修繕事業として行なった。

府民協働による自然再生の森づくりでは、公園東側にある未開園区域の植樹を中心に行なった。特に森守クラブ城陽との連携のほか、団体や企業の参加など、より幅広い活動への参加があった。同時に、間伐など森の育成の次の段階へと進んでおり、植樹だけでなく多様な作業を行なった。ただし、残された植樹場所は急斜面のところが多くなり、森守クラブ城陽の会員高齢化によって活動への支障が若干出てきている。未開園区域内の未整備となっている園路、展望台などの工事着手は遅れており、それにともない手を付けられない区域が残り、植樹活動に制約があった。

また公園の認知度はさらに上がり、多くの府民に活用されることができた。特に3月に開催した「ごちそうフェスタ（主幹：京都府山城広域振興局）」は、1万人を大きく超える集客があり、他団体による持ち込みイベントの開催が増加する可能性を感じるようになった。

公園で活動するボランティアグループも4団体が定着し、その組織化とフォローアップも重要な活動となった。

このように自然再生と環境教育の場として、また府民参画、生涯学習の場として、青少年の健全育成の場として、より一層充実した運営を今後も目指す。

表 3-1-1. 京都府立木津川運動公園の基本方針と取り組みの一覧

基本方針等	具体的な取り組み
1. 府民参画により森を再生する 府民と協働で、山砂利採取地を豊かな森に再生する。	② 森づくりの作業の支援
	②森の仲間づくり（多様な団体等の参画の推進）
	③森の人材育成
2. 森を学ぶ・楽しむ場とする 森を学び・楽しむプログラムを提供する。	① 森を活かした季節のにぎわいイベントの開催
	②環境学習プログラムの提供
3. 快適な空間づくり 芝生広場や水辺など美しい公園の維持管理を徹底する。	① エントランスから始まるウエルカム的心
	② 快適な芝生広場の管理
	③ おおらかで細やかな水辺の風景づくり
	④ 花の小径づくり
	⑤ 特色ある原っぱの風景づくり
	⑥効果的・効率的な維持作業
4. 持続可能な管理運営のシステムづくり	①森づくりの組織づくりと運営
	②公園管理データの一元管理（植栽、修繕データ）
	② 業務の評価と改善システム（PDCA サイクル）
5. 公園を広く知ってもらおう	①多様な広報の推進
	②地域や団体等府民との連携による知名度の向上
<p>公園面積 約 11.3ha 大芝生広場 約 19,000m<sup>2</sup> ファミリー広場 約 4,800m<sup>2</sup> 多目的広場 約 2,900m<sup>2</sup> 真砂土舗装</p> <p>ちびっこ広場 約 1,300m<sup>2</sup> 芝生地、真砂土舗装、大型遊具(ザイルクライミング)</p> <p>サークル広場 約 1,100m<sup>2</sup> 広場舗装、シェルター(約 86m<sup>2</sup>×2 棟)、手足洗い場等</p> <p>駐車場 151 台（臨時駐車場を含めると約 300 台）</p>	



表 3-1-2.平成 30 年度 開園日数、利用者数、駐車台数等集計

月	4	5	6	7	8	9	10	11	12	1	2	3	年間合計
開園日数(日)	26	27	26	27	26	26	27	25	23	23	24	28	308
利用者(人)	7083	9771	5370	3540	3310	5140	28532	9647	3450	4040	4060	21810	105753
駐車場(台)	2766	2972	1780	1430	1050	1780	3222	2829	1657	1615	1755	3020	25876
会議室利用者(人)	275	633	281	585	630	360	279	235	334	329	400	343	4684
指定管理事業参加者数(人)	640	3535	446	234	252	347	518	1077	220	347	458	666	8740
自主事業参加者数(人)	1467	2240	1355	1354	815	1306	2159	4933	729	970	746	3238	21312

表 3-1-3.平成 26～30 年度 京都府立木津川運動公園 開園日数、利用者数集計

月	4	5	6	7	8	9	10	11	12	1	2	3	年間合計	
平成26年度	開園日数(日)	26	26	26	26	25	26	25	26	23	23	24	27	303
	利用者(人)	4120	5125	2850	1770	1375	3640	13760	10610	2234	2618	3010	6970	58082
平成27年度	開園日数(日)	26	27	26	26	27	26	26	26	23	23	26	26	308
	利用者(人)	6050	10955	4540	3660	3520	5520	15740	8495	2480	4320	3222	6860	75362
平成28年度	開園日数(日)	26	28	25	27	28	26	27	27	23	23	24	26	310
	利用者(人)	4440	9940	3260	3570	4735	7380	15560	8510	4170	3930	4390	10090	79975
平成29年度	開園日数(日)	26	28	25	27	26	26	27	26	24	24	24	26	309
	利用者(人)	8540	10860	4788	4550	4107	6180	17055	8934	3500	3420	3750	9430	85114
平成30年度	開園日数(日)	26	27	26	27	26	26	27	25	23	23	24	28	308
	利用者(人)	7083	9771	5370	3540	3310	5140	28532	9647	3450	4040	4060	21810	105753

表 3-1-4. 指定管理事業の一覧

事業名	実施日	参加者	単価	個数	単位	合計	備考
		(人)	(円)			(円)	
幼児プレイパーク	4,18	60	0	-	-	-	
ごりごりの丘プレイパーク	3,24	420	0	-	-	-	
再生の森づくり	3,6,9,15,27	118	0	-	-	-	別表4-2詳細
生きものみつけ	17	38	500	38	人	19000	春の摘み草
花いっぱい活動	3,6,13,20,27	20	0	-	-	-	累計
プレイヤー育成	3,17,24	10	0	-	-	-	累計、会議除く
生きもの塾							
はらっぱカフェ							
広報活動	随時	-	-	-	-	-	
会議室貸出	随時	343	0	-	-	-	別紙表3会議室利用者数詳細
持ち込みイベント対応	21	15000	-	-	-	-	ごちそうフェスタ
合計		16009				19,000	



表 3-1-6. 自主事業の一覧

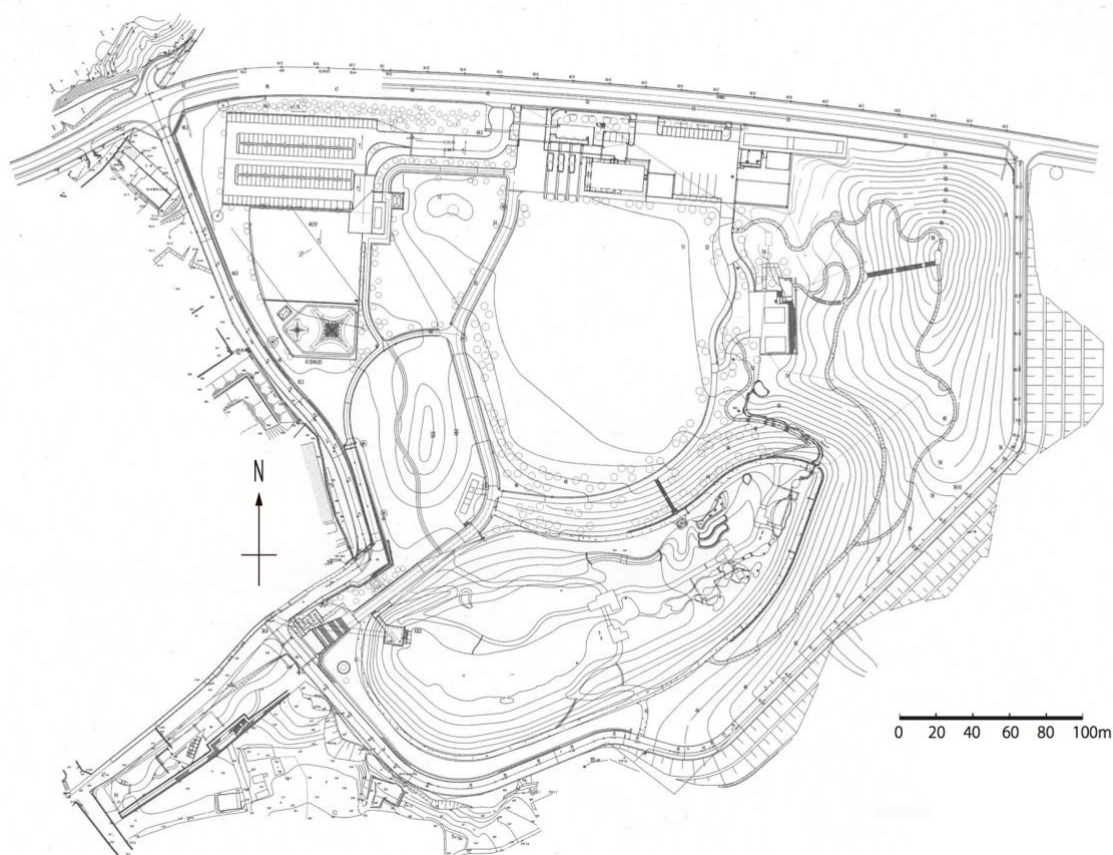
事業名	実施日	参加者	単価	個数	単位	合計	備考
		(人)	(円)			(円)	
はらっぱ 太極拳	18	5	500	5	人	2,500	参加費1人500円
はらっぱ 星空観望会	16	29	200	20	人	4,000	参加費大人200円
		25	100	16	人	1,600	年中以上小学生子ども100円
ノルディックウォーキング	12	7	200	7	人	1400	参加費200円
貸出(ノルディックポール)	12	-	200	1	セット	200	レンタル200円
健康グラウンドゴルフ教室	12	7	500	7	人	3,500	参加費500円
はじめての大正琴	9,23	22	200	22	人	4,400	累計
こどもアトリエ	10	4	1500	4	人	6,000	参加費1500円
健康体操 in城陽 はらっぱ	23	15	0	-	-	-	参加費無料
大空へ 紙飛行機を飛ばそう	3, 17	111	200	111	人	22,200	累計
パークヨガ	24	8	500	8	人	4,000	参加費500円
貸出(ヨガマット)	24	-	200	3	枚	600	ヨガマットレンタル1枚200円
はらっぱ マルシェ	3,29,31	429	-	21	店舗	28,000	累計事業協力金
GGMACH	毎日	428	-	-	-	-	休園日と雨天時を除く
オープンデー事業	4.11.18.25	148	-	-	-	-	累計
スプリングフェスタ	3	2000	-	-	-	-	フェスタ全体参加者数
物品販売(虫あみ、虫かご、凧など)	11	/	-	-	-	900	合計
物品貸出(備品)	3	/	500	2	口	1,000	29000
	3	-	400	1	回	400	はらっぱマルシェ (スプリングフェスタ)
	21	-	38650	1	回	38,650	ごちそうフェスタ
その他主催事業	3	497				136,000	参加者延べ合計 スプリングフェスタ内
合計		3735				255,350	

### 3-2. 公園の管理について

大芝生広場中央部、大芝生広場周縁部については、年間を通して安全でフワフワで、気持ちの良い芝生を提供することを目指して管理をした。

また前年度とおなじく、特に調節池周辺の一部をカヤネズミ保護区として、全く管理の手を加えず、人の立ち入りも制限する区域や、一定の草丈確保と公園管理の両立をはかるため、草地のトラ刈りをおこなう区域を設けた。管理の実施詳細は、表 3-2-1, 3-2-2 の通りとなる。また、池の水質を改善するため上流域から業者による浚渫作業を順次行なった。

図 3-2-1. 公園全域図





#### 4 収 1 野外活動や青少年育成のための宿泊施設、レクリエーション施設を提供する事業

##### 4-1. 友愛の丘施設事業

平成 23 年度より、利用費収入が前年の数字に到達できない年はなかったが、ついに減少することとなった。

6 月には大阪北部地震の影響があり、さらに 7 月の西日本豪雨によって、7 月の宿泊利用にキャンセルや予約の減少が多くみられた。さらに 9 月 4 日の「非常に強い」台風 21 号の直撃により、野外施設の受付テントを含む全テントが倒壊した。施設管理の職員の努力と他部所からの応援があり、一人の利用者も断ることなく運営することができたためもあって、売上げとしては前年並を確保したが、11 月の利用が伸びず、前年に及ばなかった。

##### 4-2. 施設の改善

野外施設の改善を集中して行なった。主なものは以下のとおりとなる。

- 9 月の台風の影響で倒壊した「うめの里」の東側部分の丸太を撤去して、設置に時間や技術が少なくて済む単管を使って作り変えた。結果的に歪みなどが少なくうまく立てることができた。
- 同じく台風の影響で友愛の森の大木が何本も倒れ、竹やぶの中にはまだ処理しきれていないものもある。いままでは高所作業車を外部に依頼して作業していたが、時間がかかりかつ高額になるため山本課長が高所作業車の免許を取得し、内部で全ての処理を行ない、迅速な対応と経費の削減をはかった。
- 「たんぼぼ村」の施設が老朽化していたうえ、規模も中途半端で団体ニーズにそぐわなかったため屋根の付け替えを行なった。また隣接する古い物置小屋を撤去し、屋根を拡張し、学校団体 2 クラスが収容できるようにした。
- 友愛の丘の登り口に新しい看板と夜間照明を設置した。裏側の府道に出る道も途中階段があり暗闇になっていたため、ここにも蛍光灯を設置してアクセスを改善した。
- その他、ごみ集積場の改良などを行なった。

図 4-1-1 館内施設の概要

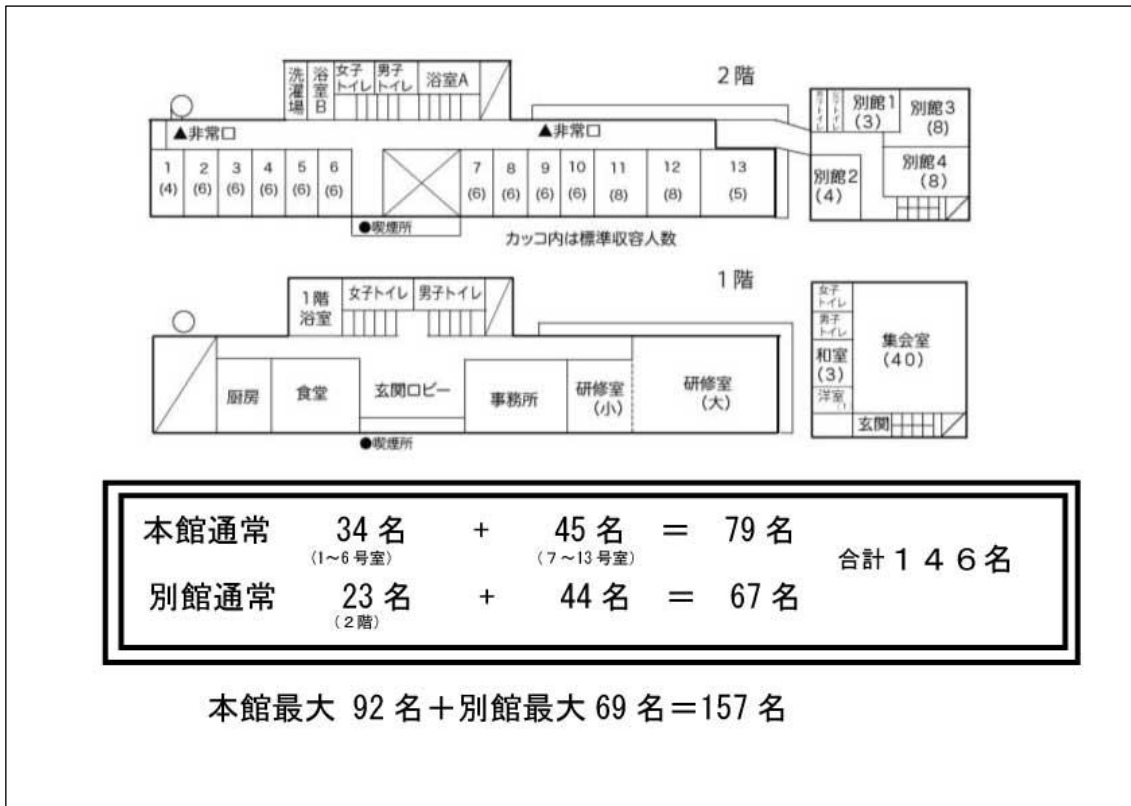
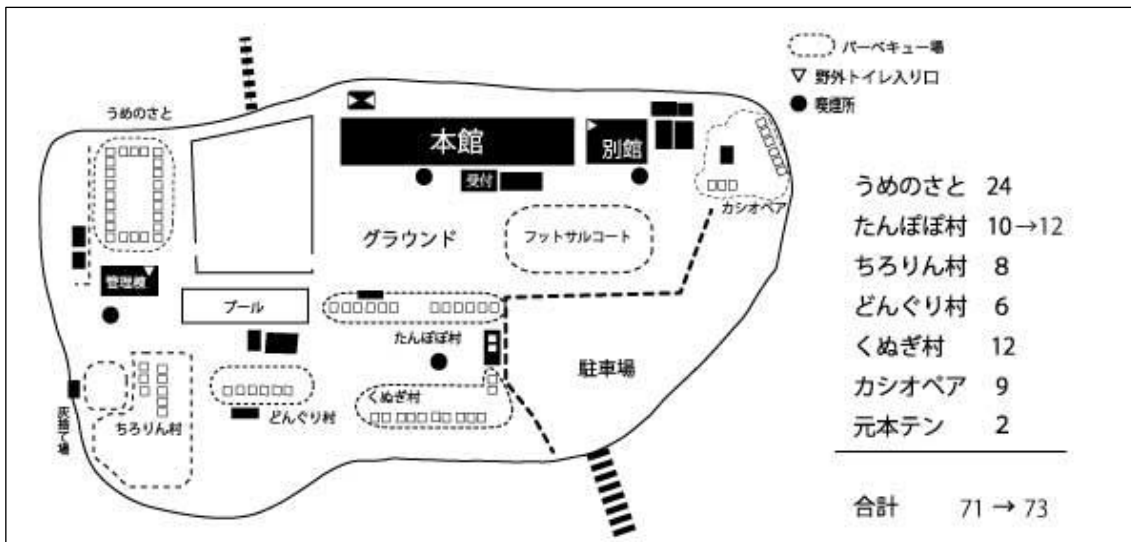


図 4-1-2 野外施設の概要



※図中の数字はパーベキューの8人用テーブル数

表 4-1-1 平成 30 年度友愛の丘月別施設利用者数

		4月	5月	6月	7月	8月	9月	10月	11月	12月	1月	2月	3月	計
野	H29	4985	8433	4102	2991	2907	2230	3288	2190	227	362	100	638	31603
	H30	5198	8983	3740	2143	2413	2536	2526	1589	34	111	173	1169	29919
館	H29	180	678	150	1133	1282	188	87	511	72	13	49	487	4830
	H30	214	461	394	663	1361	337	127	313	274	44	31	508	4727

図 4-1-3 平成 30 年度友愛の丘月別利用者推移グラフ

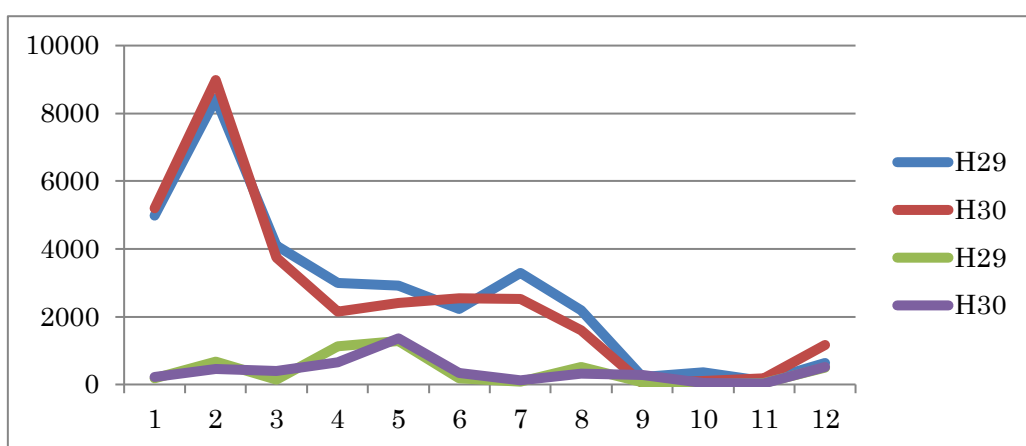
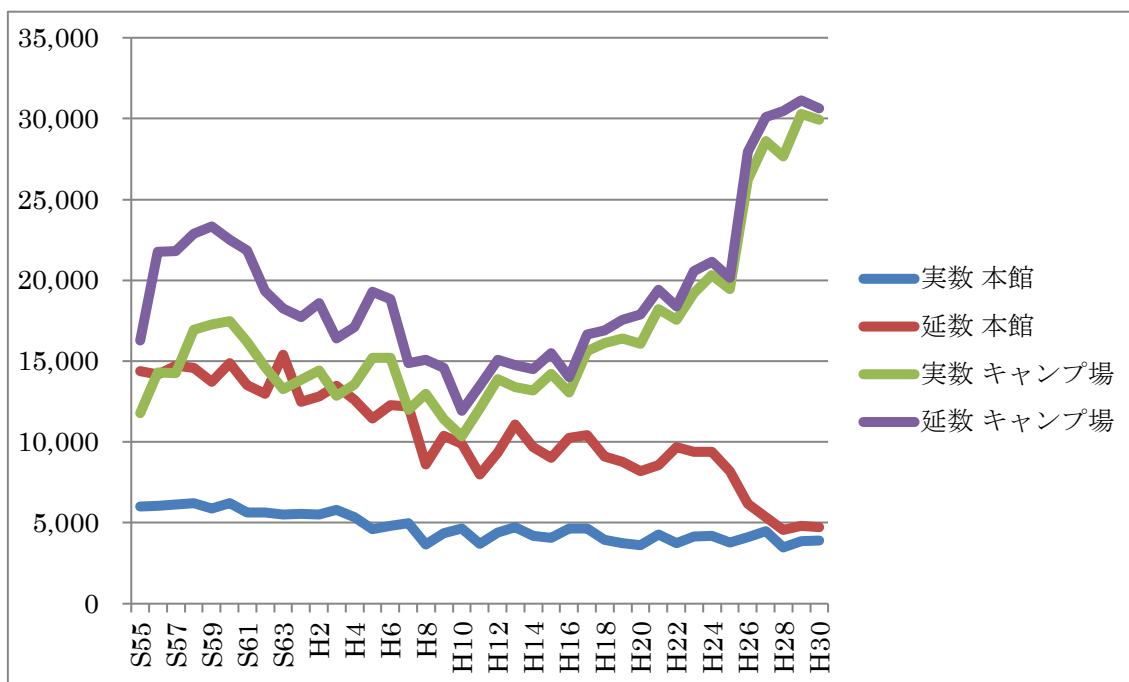


図 4-1-4 昭和 55 年から現在までの友愛の丘利用者数の推移



※平成 27 年度より延べ人数のカウント方法を変更している



## 5 収 2 野外活動や青少年育成を行う団体と連携、協力する事業

### 5-1. 井手町野外活動センター 大正池グリーンパーク事業概要

平成 15 年より NPO 法人大正池環境サポートセンターが、大正池グリーンパークの指定管理事業者として指定を受け、当センターは協力事業として職員の派遣を続けてきた。しかし今年度で指定管理の期間が満了し、NPO 法人が指定管理を延長しないこととなった。そこで十分に検討した結果、井手町の公募に当センター単独で手をあげ、新年度からの指定管理者として指定を受けることとなった。

運営状況については、友愛の丘と同じく大雨や台風の影響をもろに受け、利用キャンセルが相次ぎ、また大雨による府道の損壊や修復工事にとまなう通行止めなど多くのトラブルにより収益が大きく悪化した。このため、2 名の職員を派遣していたが 1 月からは 1 名の派遣となり、負担金収入も大きく減少することとなった。天災によるキャンセルがなければ、前年を上回る収益を見込んでいただけに残念であった。

#### 施設の概要

##### 宿泊・時間利用施設

6 人用バンガロー 2 棟、8 人用バンガロー 3 棟、メインハウス研修室  
個々にバーベキュー場を隣接

##### 日帰り利用施設

もみじ谷サイト 8 人×6、あかまつサイト 8 人×10 6 人×4

##### テントサイト

あかまつテントデッキ 4、かじか谷オートサイト 9

### 5-2. 丘の上ダイニングへの施設貸与

友愛の丘本館の一部を「丘の上ダイニング」に貸与した。利用者の給食や食材の提供を担っている。

## 6 法人業務

### 6-1. 役員等に関する事項

平成 31 年 3 月現在

	役名	氏名	就任年月日	職業
1	代表理事	田口 博康	H27. 8. 1	団体役員
2	業務執行理事	濱野 一彦	H24. 5. 14	センター職員
3	業務執行理事	中村さよ子	H25. 10. 22	センター職員
4	理事	松岡 勲	H24. 5. 14	会社社長
5	理事	荒巻 隆三	H24. 5. 14	京都府議会議員
6	理事	内藤 彰治	H24. 5. 14	団体役員
7	理事	松田 義弘	H28. 2. 2	センター職員
1	監事	道本 俊規	H25. 10. 22	会社経営
2	監事	山崎 信人	H25. 10. 22	会社員
1	評議員	安部 和子	H25. 9. 17	司法書士
2	評議員	池西 正治	H25. 9. 17	小学校教諭
3	評議員	伊勢 達郎	H25. 9. 17	団体役員
4	評議員	衣川 斗美子	H25. 9. 17	保育園園長
5	評議員	篠田 常生	H25. 9. 17	団体役員
6	評議員	園崎 弘道	H25. 9. 17	京都府議会議員
7	評議員	高桑 鉄則	H25. 9. 17	団体職員
8	評議員	田中 鈴美枝	H25. 9. 17	生涯学習センター講師
9	評議員	坪内 俊之	H25. 9. 17	自営業
10	評議員	長積 仁	H25. 9. 17	大学教授
11	評議員	中村 三之助	H25. 9. 17	京都市議会議員
12	評議員	渡辺 邦子	H28. 2. 2	京都府議会議員
13	評議員	青柳 良明	H28. 6. 6	会社役員

## 6-2. 職員に関する事項

平成 31 年 3 月現在

氏名	就職年月日	担当
濱野 一彦	S57. 4. 1	業務執行理事、財団本部長 府立木津川運動公園園長
中村 さよ子	H9. 7. 7	業務執行理事、財団副本部長 総務部部長
松田 義弘	H22. 3. 21	業務執行理事、財団副本部長 木津川運動公園園長補佐
酒井 俊彦	H18. 7. 21	主催育成事業課課長、友愛の丘勤務
篠田 知幸	H23. 11. 21	施設事業課課長、友愛の丘勤務
内田 提一	H26. 4. 1	木津川運動公園管理課課長
鈴木 崇義	H21. 11. 21	木津川運動公園自主事業担当課長
田口 愛美	H20. 8. 21	主催育成事業課、友愛の丘勤務
柿本 浩孝	H25. 12. 5	主催育成事業課、友愛の丘勤務
山本 美樹	H26. 4. 1	施設事業課担当課長、友愛の丘勤務
中垣 一	H26. 3. 17	木津川運動公園管理課勤務
二本柳 知子	H26. 11. 17	木津川運動公園指定管理事業担当課長
栗田 省吾	H27. 3. 3	木津川運動公園総務課勤務
山村 茂裕	H28. 4. 6	木津川運動公園管理課勤務
益田 裕一	H29. 1. 1	木津川運動公園管理課勤務
新井 政明	H29. 4. 1	協力事業課、大正池勤務
衣川 匠	H29. 4. 21	主催育成事業課、友愛の丘勤務
関 伸一郎	H29. 5. 21	施設事業課、友愛の丘勤務
杉山 祥弘	H29. 9. 1	協力事業課、大正池勤務
人長 真弥	H29. 12. 27	木津川運動公園総務課勤務

6-3. 会議に関する事項

(1)理事会

開催年月日	議事事項	会議の結果
H30. 5. 22	第1号議案 平成29年度事業報告を承認する件 第2号議案 平成30年度収支決算を承認する件 第3号議案 理事選任を検討する件 第4号議案 評議員会の開催を議決する件	可決
H30. 6. 19	第1号議案 代表理事と業務執行理事を選任する件	可決
H30. 11. 12	第1号議案 大正池グリーンパーク指定管理応募を承認する件 第2号議案 就業規則の一部変更及び各種規程を承認する件	可決
H31. 3. 15	第1号議案 平成31年度事業計画案を承認する件 第2号議案 平成31年度収支予算案を承認する件 第3号議案 事業内容の変更認定申請を承認する件 第4号議案 評議員会の開催を議決する件	可決

(2)評議員会

開催年月日	議事事項	会議の結果
H30.6.19	第1号議案 平成29年度事業報告を承認する件 第2号議案 平成29年度収支決算を承認する件 第3号議案 役員及び評議員の報酬等並びに費用に関する規定を変更する件 第4号議案 理事を選任する件	可決
H30.12.13	第1号議案 理事1名 選任の件	可決